

225)。

分布 四川、云南。

**端歹夜蛾 *Diarsia orophila* Boursin (图版 XIII-25)**

*Diarsia orophila* Boursin, 1954, Bonn. zool. Beitr. 5: 235, pl. 3, figs. 10—11; pl. 8, fig. 20 male genitalis. (云南德钦)

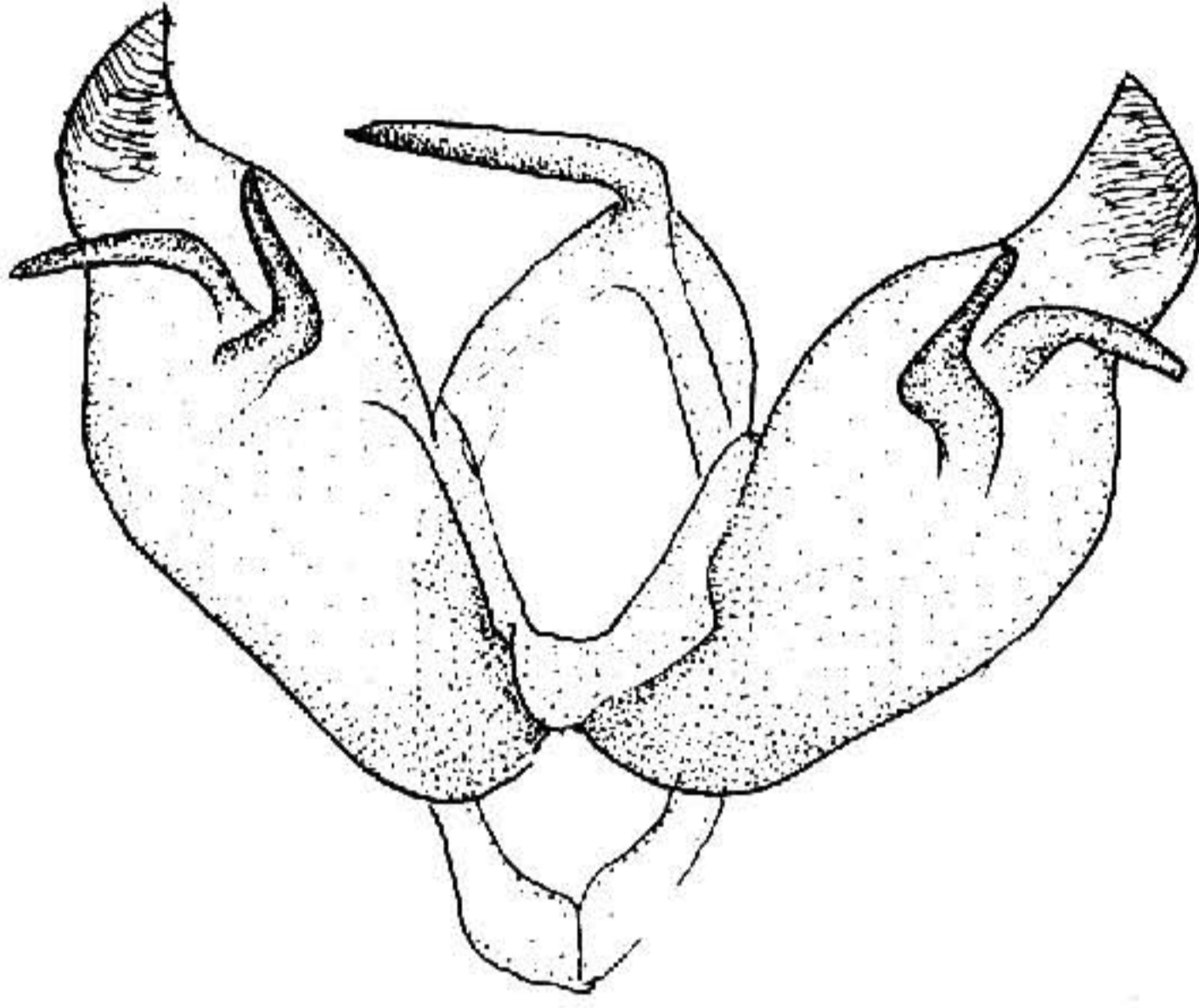


图 226 端歹夜蛾 *Diarsia orophila* Boursin  
♂ 外生殖器

分布 云南。

翅展 40mm。头部与胸部褐色，下唇须第一、二节外侧黑褐色；前翅褐色，各横线不清晰，基线、内线黑褐色，间断为点列，内线双线，环纹不明显，肾纹隐约可见暗褐边，外线间断为点列，外线外方区域色较暗，其中可见浅赭白色亚端线，亦有间断；后翅浅灰褐色；腹部暗褐色。

雄性外生殖器的抱器瓣宽，背、腹缘拱曲，抱钩长，抱器内突长，中部折曲，端部伸出瓣腹缘，阳茎端基环大羊角形，阳茎短，端半肥大 (图 226)。

**多纹歹夜蛾 *Diarsia polytaenia* Boursin (图版 XIII-26)**

*Diarsia polytaenia* Boursin, 1954, Bonn. zool. Beitr. 5: 244, pl. 3, fig. 24; pl. 9, fig. 28 male genitalia. (天目山)

翅展 35mm。头部与胸部浅褐色；前翅浅红褐色，基线黑褐色，波曲外斜至 1 脉，内线双线黑褐色，内一线粗，细波浪形外斜，剑纹不显，环纹窄圆形，肾纹不清晰，中线粗而模糊，在肾纹后较直内斜，外线细弱，双线黑褐色，细锯齿形外弯，亚端线细，黑褐色，外线与亚端线间的前缘区暗褐色；后翅暗褐色；腹部灰褐色。

分布 陕西、浙江、安徽。

**黄赭歹夜蛾 *Diarsia ochracea* (Walker) (图版 XIII-27)**

*Oxira ochracea* Walker, 1865, List Spec. Ins. Colln Br. Mus. p. 657. (斯里兰卡)

*Diarsia ochracea*: Boursin, 1954, Bonn. Zool. Beitr. 5: 229, pl. 7, fig. 7.

*Eugraphe ochracea*: Chen, 1982, Icon. Het. Sin. 3: 285.

翅展 33mm。头部赭黄色；胸部灰棕色；前翅赭色，基线、内线均双线黑色波浪形，剑纹为白黑点状，环纹黄色，后端白色，肾纹黄白色，中线暗褐色，亚端线赭黄色锯齿

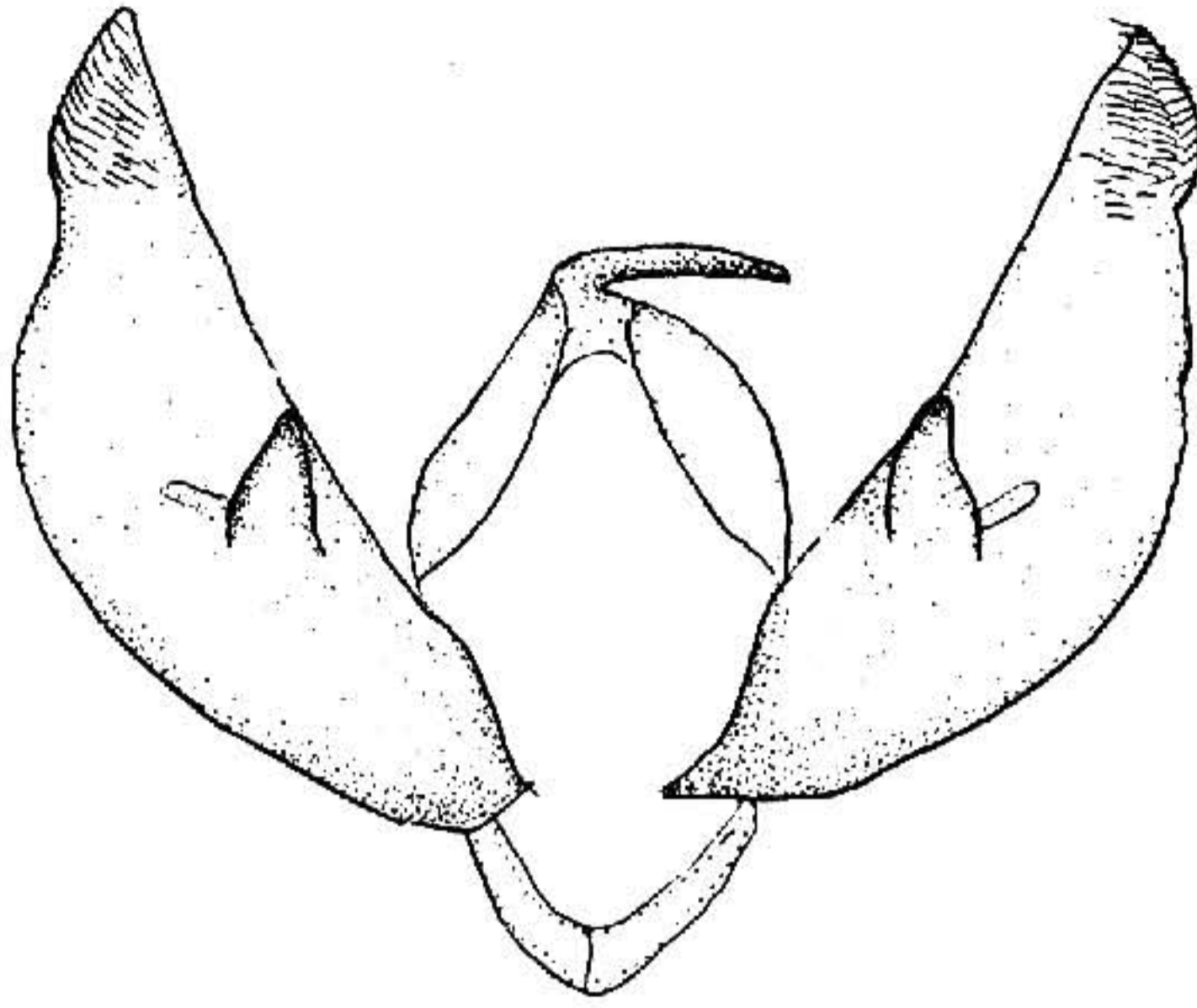


图 227 黄赭歹夜蛾 *Diarsia ochracea*  
(Walker) ♂ 外生殖器

形，齿尖为黑点，外线黑色，锯齿形，内侧一列黑点；后翅赭褐色；腹部褐灰色。雄蛾抱钩特肥大，斜向背伸（图 227）。

**分布** 湖北、四川、西藏；日本，印度，斯里兰卡。

**郁歹夜蛾 *Diarsia claudia* Boursin (图版 XIII-28)**

*Diarsia claudia* Boursin, 1963, Bull. Men. Soc. Linn. Lyon, 32: 20, fig. 1. (尼泊尔)

*Diarsia claudia*: Chen, 1986, Cutworms agric. reg. China p.134.

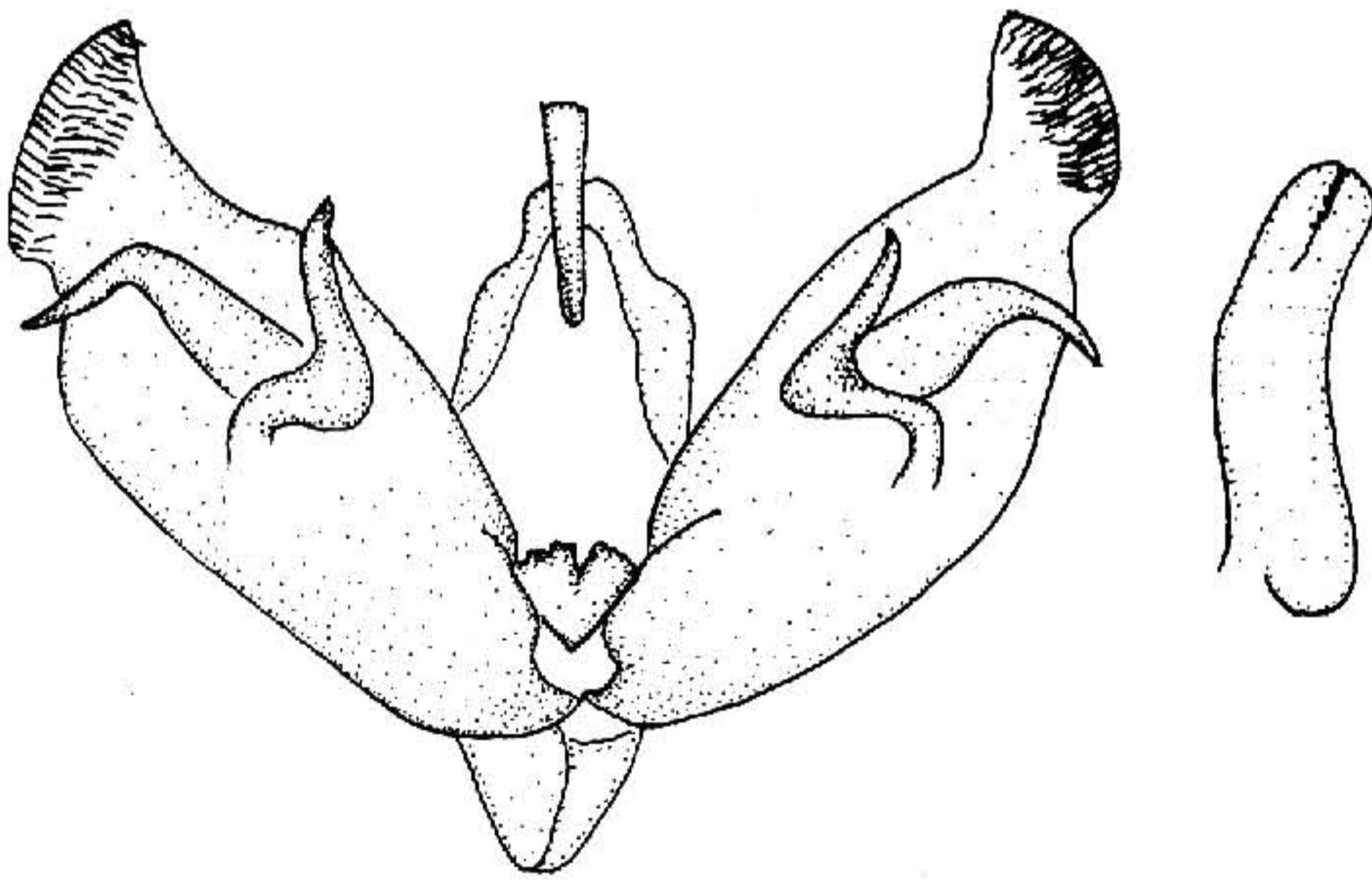


图 228 郁歹夜蛾 *Diarsia claudia* Boursin ♂ 外生殖器

翅展 43mm。头、胸、腹及前翅褐黄色。基线、内线波浪形，中线粗，红棕色，外